


Kitchen

USER MANUAL	EN	4
MANUALE D'USO	IT	6
MODE D'EMPLOI	FR	8
MANUAL DE USO	ES	10
BEDIENUNGSANLEITUNG	DE	12
INSTRUKCJA OBSŁUGI	PL	14
用户手册	ZH	16
РУКОВОДСТВО ПОЛЬЗОВАТЕЛЯ	RU	18
KULLANIM KILAVUZU	TR	20
NÁVOD K POUŽITÍ	CS	22
KÄYTTÖOPAS	FI	24
		26

WARRANTY TERMS

Elleci S.p.a. provides a standard warranty on Keratek and Granitek sinks, in addition to the legal warranty, which may vary depending on the country of purchase. Note: in certain countries, the product may need to be registered within 12 months of purchase in order to activate the warranty.

CONDIZIONI DI GARANZIA

Elleci S.p.a. fornisce una garanzia convenzionale sui lavelli in Keratek e Granitek - che si affianca alla garanzia legale - la quale può variare a seconda del Paese d'acquisto. Attenzione: in alcuni Paesi per l'attivazione della garanzia è richiesta la registrazione del prodotto da effettuarsi entro il termine di 12 mesi dall'acquisto.

CONDITIONS DE GARANTIE

Elleci S.p.a. fournit une garantie conventionnelle couvrant les éviers en Keratek et Granitek - associée à la garantie légale - pouvant varier selon le pays d'achat. Attention : dans certains pays, l'activation de la garantie nécessite l'enregistrement du produit dans les 12 mois à compter de la date d'achat.

CONDICIONES DE GARANTÍA

Elleci S.p.a. brinda una garantía convencional para los fregaderos Keratek y Granitek - que se suma a la garantía legal - que puede variar en función del país de compra. Atención: en algunos países, es necesario registrar el producto para activar la garantía en los 12 meses siguientes a la compra.

GARANTIEBEDINGUNGEN

Elleci S.p.a. gewährt auf Keratek- und Granitek-Spülen eine konventionelle Garantie - zusätzlich zur gesetzlichen Garantie - die je nach Land in dem der Kauf getätigt wird, variieren kann. Bitte beachten Sie: In einigen Ländern ist eine Produktregistrierung erforderlich, um die Garantie innerhalb von 12 Monaten nach dem Kauf zu aktivieren.

WARUNKI GWARANCJI

Firma Elleci S.p.a. Udziela tradycyjnej gwarancji na zlewozmywaki z Keratek i Granitek - która dołącza się do gwarancji prawnej - która może być różna w różnych Krajach. Uwaga: w niektórych krajach konieczna jest rejestracja produktu w ciągu 12 miesięcy od daty zakupu w celu uaktywnienia gwarancji.

保修条件

Elleci 股份公司为 Keratek 和 Granitek 水槽提供合同保修服务（是法定保修的补充），该服务会因购买国家的不同而有所差异。注意：在某些国家，如要激活保修服务，必须在购买后 12 个月内进行产品注册。

УСЛОВИЯ ГАРАНТИИ

Elleci S.p.a. предоставляет на мойки из Keratek и Granitek дополнительную гарантию – действующую наряду со стандартной, – которая может меняться в зависимости от страны приобретения товара. Внимание: в некоторых странах для активации гарантии необходимо зарегистрировать изделие в течение 12 месяцев с момента покупки.

GARANTÏ KOŞULLARI

Elleci S.p.a. Keratek ve Granitek lavabolarında, yasak garantiye ek olarak, satın alındığı ülkeye göre değişiklik gösterebilecek bir geleneksel garanti verir. Dikkat: Bazı ülkelerde garantinin geçerli olabilmesi için ürünün satın alındıktan sonraki 12 ay içinde kayıt ettirilmesi gerekmektedir.

ZÁRUČNÍ PODMÍNKY

Společnost Elleci S.p.a. poskytuje konvenční záruku na dřezy z materiálů Keratek a Granitek, která doplňuje zákonnou záruku, a jež se může lišit v závislosti na zemi nákupu. Upozornění: v některých zemích je pro aktivaci záruky nutná registrace výrobku do 12 měsíců od zakoupení.

TAKUUEHDOT

Elleci S.p.a. tarjoaa perinteisen takuun Granitek- ja Keratek-altaille - ja takuun lisäksi on lakisääteinen takuu - ja se voi vaihdella ostomaan perusteella. Huomio: joissakin maissa takuun aktivointi edellyttää tuotteen rekisteröintiä 12 kuukauden sisällä ostosta.

For the duration, terms and activation procedures, see:

Per la durata, le condizioni e le modalità di attivazione consultare:

Pour la durée, les conditions et les méthodes d'activation, consulter:

Para la duración, las condiciones y modalidades de activación, consultar:

Um Informationen zur Dauer, den Bedingungen und den
Aktivierungsverfahren konsultieren Sie bitte:

Informacje na temat terminu, warunków i sposobów aktywacji wskazano w:

有关保修期限、条件和激活方式，请咨询：

По срокам, условиям и порядку активации гарантии следует смотреть:

Süresi, koşulları ve başlatma şekilleri için şuraya başvurun:

Pro informace o době trvání, podmínkách a způsobech aktivace nahlédněte do:

Tutustu seuraavaan sivustoon kestoja, ehtoja ja aktivoinnin tapoja varten:



www.elleci.com/warranties/country-of-purchase



WARNINGS AND PRECAUTIONS

To ensure that there is no change to the characteristics of the Product, we recommend that users observe the following precautions:

- dry the surface of the Product every day to avoid prolonged exposure to water that could lead to the build-up of limescale;
- do not use detergents that contain alkaline substances and aggressive liquids (such as ammonia, caustic soda or drain cleaners);
- do not remove traces of dirt using steel scourers or abrasive sponges that could damage the surface;
- do not cut or chop directly on the surface of the Product because this could cause irreparable scratches (the use of a chopping board is recommended);
- avoid accidental impacts that could cause irreparable micro-damage;
- do not place hot cookware, pans or coffee makers directly on the sink surface: stains from discolouration and/or damage could form in areas where hot items are placed;
- to prevent the build-up of limescale, it is recommended that a descaling treatment be completed at least once a week. This is recommended in particular for dark-coloured sinks.
- The packaging materials (plastic bags, expanded polystyrene, etc.) must not be left within reach of children as they are a potential hazard.

How should I drill the sink to install the mixer tap and/or any accessories?

You need to drill always from the rear section of the Product (underneath) towards the front (above) using the pre-drilled holes provided. Use care when drilling. This operation requires a drill with hole saw and diamond bit with a diameter of 35 mm.

What should I do if there are components missing from the kit in the packaging?

All Elleci sinks are supplied with a hook kit, a drain kit (or more than one drain kit for sinks with more than one tub), an overflow kit and a siphon kit. If one or more components is missing, you can fill in the support request form on the website www.elleci.com in the section 'How can we help you', contact us using the freephone number 800.800.803 (active from Monday to Friday from 8:30 am to 1:00 pm and from 2:00 pm to 5:30 pm) or send an email with a photo of the label to the email address callcenter@elleci.it.

I purchased a Product from an online shop or outlet: when I opened the pack, the sink inside was damaged. What should I do?

If the Product inside the packaging (sink) is damaged, you should immediately contact the seller. Elleci is not liable for damage caused during handling or transport on behalf of secondary or tertiary shippers.

Can the Product be installed outdoors?

The Product is designed for installation and use only in indoor domestic spaces.

I have a specific request or need support for my composite sink. What should I do?

The Elleci Technical Support Department is always there to help you. You can contact the freephone number 800.800.803 from Monday to Friday from 8:30 am to 1:00 pm and from 2:00 pm to 5:30 pm or send an email to the email address callcenter@elleci.it.

ROUTINE MAINTENANCE



Cleaning your Elleci Product is quick and simple. Even though the non-porous surface prevents liquids penetrating into the material, it is preferable to remove them immediately using a soft, non-abrasive sponge and standard dish detergent. You should then rinse the surface and dry it carefully using a microfibre cloth.

NON-ROUTINE MAINTENANCE



Cleaning stubborn stains is not difficult: all you need to do is choose the right product and use it correctly.



For stubborn stains on **light-coloured** Products, you can use a solution of bleach and warm water ($\frac{3}{4}$ to $\frac{1}{4}$), leaving it to act for eight hours (we recommend that this cleaning be performed during the night). Afterwards, rinse thoroughly and dry the entire surface carefully using a microfibre cloth. If the stains remain, the operation can be repeated one or two more times.



For stubborn stains on **dark-coloured** Products, you can remove them directly with a soft, non-abrasive sponge and standard dish detergent, using small circular movements. When finished, rinse using warm water and carefully dry the entire surface using a microfibre cloth. If the stains remain, the operation can be repeated one or two more times.



To remove limescale stains, we recommend the use of a descaling product diluted with warm water. Distribute the solution uniformly over the entire surface of the Product. Clean with a soft, non-abrasive sponge using small circular movements and leave the product to act for several minutes (follow the instructions and conditions for use on the product label). When finished, rinse using warm water and dry carefully using a microfibre cloth.

Failure to follow the cleaning and maintenance instructions stated in this manual may invalidate the standard warranty provided by the manufacturer.

For more information, please consult our website www.elleci.com.



AVVERTENZE E PRECAUZIONI

Per mantenere inalterate le caratteristiche del Prodotto, vi consigliamo di osservare le seguenti precauzioni:

- asciugare quotidianamente la superficie del Prodotto evitando depositi prolungati di acqua che potrebbero portare alla formazione di calcare;
- non utilizzare detergenti contenenti sostanze alcaline e liquidi aggressivi (quali ammoniaca, soda caustica, disorgananti);
- non rimuovere residui di sporco con pagliette d'acciaio o spugne abrasive che potrebbero danneggiarne la superficie;
- non tagliare o tritare direttamente sul piano del Prodotto perché potrebbe irreparabilmente graffiarsi (è consigliabile l'utilizzo del tagliere);
- evitare urti accidentali che potrebbero provocare micro-lesioni non ripristinabili;
- non appoggiare direttamente sulla superficie del lavello stoviglie, caffettiere e pentole incandescenti: potrebbero formarsi in corrispondenza delle macchie da scolorimento e/o lesioni;
- al fine di prevenire la formazione di macchie di calcare, si consiglia un trattamento di decalcificazione almeno 1 volta alla settimana, operazione consigliata soprattutto per i lavelli di colorazione scura.
- Gli elementi dell'imballaggio (sacchetti in plastica, polistirolo espanso, ecc.) non devono essere lasciati alla portata dei bambini in quanto potenziali fonti di pericolo.

Come devo forare il lavello per installare il miscelatore e/o eventuali accessori?

Bisogna forare sempre dalla parte posteriore del Prodotto (sotto) verso la parte frontale (sopra) in corrispondenza dei pre-fori già presenti, agendo con delicatezza. Per procedere è necessario munirsi di trapano con fresa a tazza diamantata dal diametro di 35mm.

Come devo risolvere nel caso di componenti mancanti all'interno del kit dell'imballo?

Tutti i lavelli Elleci sono forniti di kit ganci, kit piletta (o pilette in caso di lavelli con vasca multipla), kit troppo pieno e kit sifoneria. Nel caso in cui dovessero mancare uno o più componenti, puoi compilare il modulo di richiesta di assistenza presente sul sito www.elleci.com alla sezione "come possiamo aiutarti" o contattarci tramite numero verde 800.800.803 (attivo dal lunedì al venerdì dalle ore 08:30 alle 13:00 e dalle 14:00 alle 17:30) o inviando una e-mail con la foto dell'etichetta all'indirizzo di posta elettronica callcenter@elleci.it.

Ho acquistato un Prodotto presso un punto vendita o un negozio online: una volta aperto il pacco il lavello all'interno è risultato danneggiato. Cosa faccio?

Se all'apertura dell'imballo il Prodotto contenuto (lavello) risulta danneggiato bisogna immediatamente contattare in via esclusiva il venditore. Elleci non è responsabile di danni da movimentazione o trasporto per conto di vettori secondari o terziari.

Il Prodotto può essere installato in spazi esterni?

Il Prodotto è progettato per un'installazione e utilizzo in soli spazi domestici interni.

Ho una richiesta particolare o necessito di assistenza per il mio lavello in composito, cosa faccio?

Il Servizio Assistenza Elleci è sempre a tua disposizione, puoi contattare il numero verde 800.800.803 dal lunedì al venerdì dalle ore 08:30 alle ore 13:00 e dalle 14:00 alle 17:30 o inviare una e-mail all'indirizzo di posta elettronica callcenter@elleci.it.

MANUTENZIONE ORDINARIA

Pulire il Prodotto Elleci è semplice e veloce. Anche se la superficie non porosa impedisce ai liquidi di penetrare all'interno del materiale, è preferibile rimuoverli subito utilizzando una spugna morbida non abrasiva e un comune sapone per i piatti, risciacquando la superficie e asciugando con cura utilizzando un panno in microfibra.

MANUTENZIONE STRAORDINARIA

La pulizia di macchie ostinate non sarà difficile: basterà scegliere il prodotto adatto ed utilizzarlo correttamente.



Per la formazione di macchie ostinate su Prodotti di colorazione **chiar**a, si potrà utilizzare una soluzione di candeggina ed acqua tiepida ($\frac{3}{4}$ e $\frac{1}{4}$), lasciando agire per circa 8 ore (si consiglia di svolgere tale attività di pulizia nelle ore notturne) risciacquando abbondantemente al termine, e asciugando accuratamente tutta la superficie con un panno in microfibra. Nel caso in cui le macchie persistano si potrà ripetere l'operazione 1-2 volte.



Per la formazione di macchie ostinate su Prodotti di colorazione **scura**, si potrà agire direttamente sulle stesse, rimuovendole con l'utilizzo di una spugna morbida non abrasiva e con sapone comune per i piatti, effettuando piccoli movimenti circolari. Al termine risciacquare con acqua tiepida e asciugare accuratamente tutta la superficie con un panno in microfibra. Nel caso in cui le macchie persistano si potrà ripetere l'operazione 1-2 volte.



Per rimuovere le macchie di calcare si consiglia l'utilizzo di un anticalcare disincrostante diluito con dell'acqua tiepida. Distribuire la soluzione uniformemente su tutta la superficie del Prodotto. Servendosi di una spugna morbida non abrasiva, effettuare piccoli movimenti circolari lasciando agire l'anticalcare per qualche minuto (attenersi alle istruzioni e modalità d'uso sull'etichetta del Prodotto). Al termine risciacquare con acqua tiepida e asciugare accuratamente con un panno in microfibra.

La mancata osservanza delle indicazioni di pulizia e manutenzione, riportate nel presente manuale, potrà far decadere la garanzia convenzionale fornita dal produttore.

Per maggiori approfondimenti, si consiglia di consultare il nostro sito www.elleci.com



MISES EN GARDE ET PRÉCAUTIONS

Pour conserver les caractéristiques du Produit, il est conseillé de prendre les précautions suivantes :

- sécher quotidiennement la surface du Produit en évitant les dépôts prolongés d'eau qui pourraient entraîner la formation de calcaire ;
- ne pas utiliser de nettoyants contenant des substances alcalines et des liquides agressifs (tels que l'ammoniac, soude caustique, déboucheurs) ;
- ne pas éliminer les résidus de saleté avec de la paille d'acier ou des éponges abrasives qui pourraient abîmer la surface ;
- ne pas couper ou hacher directement sur le plan du produit car il pourrait se rayer de manière irréparable (il est conseillé d'utiliser une planche à découper) ;
- éviter les heurts accidentels qui pourraient provoquer des microlésions qui ne pourront pas être réparées ;
- ne pas poser directement sur la surface de l'évier de la vaisselle, des cafetières et des poêles incandescentes : des taches de décoloration et/ou des dommages pourraient se former ;
- pour prévenir la formation de taches de calcaire, un traitement de détartrage est conseillé au moins 1 fois par semaine, opération conseillée surtout pour les éviers de couleur foncée.
- Les éléments de l'emballage (sachets en plastique, polystyrène expansé, etc.) ne doivent pas être laissés à la portée des enfants car ils représentent des sources potentielles de danger.

Comment dois-je percer l'évier pour installer le mitigeur et/ou d'autres accessoires ?

Il faut toujours percer de l'arrière du Produit (dessous) vers l'avant (dessus) au niveau des avant-trous déjà présents, en agissant avec délicatesse. Pour percer, il est nécessaire de se munir d'une perceuse avec un trépan diamant de 35 mm de diamètre.

Que dois-je faire s'il manque des composants dans le kit de l'emballage ?

Tous les éviers Elleci sont fournis avec un kit de pattes, un kit de bonde (ou bondes en cas d'éviers à plusieurs vasques), un kit de trop plein et un kit de siphon. S'il manque un ou plusieurs composants, vous pouvez remplir le formulaire de demande d'assistance présent sur le site www.elleci.com dans la section « besoin d'aide » ou nous contacter au numéro vert - depuis l'Italie - 800.800.803 (du lundi au vendredi de 8h30 à 13h et de 14h à 17h30) ou en envoyant un e-mail avec la photo de l'étiquette à callcenter@elleci.it.

J'ai acheté un Produit dans un point de vente ou un magasin en ligne : une fois le paquet ouvert, l'évier s'avère endommagé. Que dois-je faire ?

Si à l'ouverture de l'emballage, le Produit contenu (évier) est endommagé, il faut immédiatement et exclusivement contacter le vendeur. Elleci n'est pas responsable des dommages découlant de la manutention ou du transport effectué par des transporteurs secondaires ou tertiaires.

Le Produit peut-il être installé dans des espaces extérieurs ?

Le Produit est conçu pour être installé et utilisé uniquement dans des espaces intérieurs domestiques.

J'ai une demande particulière ou j'ai besoin d'assistance pour mon évier en composite, que dois-je faire ?

Le Service d'Assistance Elleci est toujours disponible et vous pouvez contacter le numéro vert 800.800.803 du lundi au vendredi de 8h30 à 13h et de 14h à 17h30 ou envoyer un e-mail à callcenter@elleci.it.

ENTRETIEN ORDINAIRE



Nettoyer le Produit Elleci est simple et rapide. Bien que la surface non poreuse empêche aux liquides de pénétrer aux liquides de pénétrer à l'intérieur du matériau, il est préférable de les éliminer immédiatement en utilisant une éponge douce non abrasive et un détergent classique pour la vaisselle, et de rincer les surfaces et les sécher avec soin à l'aide d'un chiffon en microfibre.

ENTRETIEN EXTRAORDINAIRE



Le nettoyage des taches plus coriaces ne présentera aucune difficulté : il suffira de choisir le produit approprié et de l'utiliser correctement.



Si des taches coriaces se forment sur des Produits de couleur **claire**, il est possible d'utiliser une solution à base d'eau de Javel et d'eau tiède ($\frac{3}{4}$ et $\frac{1}{4}$), laisser agir pendant environ 8 heures (il est conseillé d'exécuter cette opération de nuit) en rinçant abondamment à conclusion de l'opération et en séchant soigneusement toute la surface avec un torchon en microfibre. Dans le cas où les taches persisteraient, l'opération pourra être répétée de 1 à 2 fois.



Si des taches obstinées devaient se former sur des produits de couleur **sombre**, il est possible d'agir dessus et de les effacer en utilisant une éponge souple non abrasive et du produit vaisselle ordinaire en faisant de petits gestes circulaires. À la fin, rincer à l'eau tiède et sécher soigneusement toute la surface avec un chiffon en microfibre. Dans le cas où les taches persisteraient, l'opération pourra être répétée de 1 à 2 fois.



Pour éliminer les taches de calcaire, il est conseillé d'utiliser un anticalcaire détartrant dilué avec de l'eau tiède. Distribuer la solution de façon uniforme sur toute la surface du Produit. Avec une éponge souple non abrasive, faire de petits mouvements circulaires en laissant agir l'anticalcaire pendant quelques minutes (observer les instructions et les modalités d'usage rapportées sur l'étiquette du Produit). Pour conclure, rincer à l'eau tiède et sécher soigneusement avec un torchon en microfibre.

Le non-respect des indications de nettoyage et d'entretien, présentes dans ce manuel, pourra entraîner l'annulation de la garantie conventionnelle fournie par le fabricant.

Pour plus de détails, il est conseillé de consulter notre site www.elleci.com





ADVERTENCIAS Y PRECAUCIONES

Para mantener inalteradas las características del Producto, recomendamos respetar las siguientes precauciones:

- secar a diario la superficie del Producto evitando depósitos prolongados de agua que puedan dar lugar a formaciones calcáreas;
- no utilizar detergentes que contengan sustancias alcalinas y líquidos agresivos (como amoníaco, soda cáustica, desatascadores);
- no eliminar los residuos de suciedad con esponjillas de acero o abrasivas que puedan dañar la superficie;
- no cortar ni picar directamente sobre la superficie del Producto puesto que podría rayarse irreparablemente (se recomienda utilizar un tajo);
- evitar golpes accidentales que puedan provocar microlesiones no reparables;
- no apoyar directamente en la superficie del fregadero vajillas, cafeteras o cazos incandescentes, ya que pueden dar lugar a la formación de manchas por decoloración y/o lesiones;
- para prevenir la formación de manchas de cal, se recomienda efectuar un tratamiento de descalcificación por lo menos 1 vez a la semana; esta operación se aconseja sobre todo para los fregaderos de colores oscuros.

Los elementos del embalaje (bolsas plásticas, poliestireno expandido, etc.) no deben dejarse al alcance de los niños puesto que son fuentes potenciales de peligro.

¿Cómo debo perforar el fregadero para instalar la mezcladora y/o los accesorios?

Hay que perforar siempre desde la parte posterior del Producto (abajo) hacia la parte frontal (arriba), coincidiendo con los orificios pretroquelados, delicadamente. Para proceder es necesario procurarse un taladro con fresa de pared con punta de diamante de 35 mm de diámetro.

¿Qué debo hacer si faltan componentes en el kit de embalaje?

Todos los fregaderos Elleci se suministran con un kit de ganchos, un kit de piletta (o piletas en el caso de fregaderos con varias cubetas), un kit de rebosadero y un kit de sifón. En caso de que falten uno o más componentes, puede rellenar el formulario de solicitud de asistencia técnica en www.elleci.com en la sección «cómo podemos ayudarte» o contactarnos en el número de teléfono gratuito 800.800.803 (operativo de lunes a viernes de 08:30 a 13:00 y de 14:00 a 17:30) o enviando un correo electrónico con una foto de la etiqueta a la dirección callcenter@elleci.it.

He comprado un Producto en un punto de venta o en una tienda online: cuando he abierto el embalaje, he notado que el fregadero presentaba daños. ¿Qué puedo hacer?

Si al abrir el embalaje, el Producto (fregadero) presenta daños, tendrá que ponerse en contacto de inmediato con el vendedor. Elleci declina toda responsabilidad por daños debidos al desplazamiento o al transporte efectuado por transportistas secundarios o terciarios.

¿El Producto se puede instalar en exteriores?

El Producto está diseñado para ser instalado y utilizado exclusivamente en espacios domésticos interiores.

Tengo una petición particular o necesito ayuda con mi fregadero de material compuesto, ¿qué puedo hacer?

El Servicio de asistencia Elleci está siempre a tu disposición, puedes ponerte en contacto con el número gratuito 800.800.803 de lunes a viernes de 08:30 a 13:00 y de 14:00 a 17:30 o enviando un correo electrónico a la dirección callcenter@elleci.it.

MANTENIMIENTO ORDINARIO

La limpieza del Producto Elleci es fácil y rápida. Si bien la superficie no porosa impide a los líquidos penetrar el material, es preferible eliminarlos de inmediato con una esponja suave no abrasiva y detergente común para platos, aclarando la superficie y secándola bien con un paño de microfibra.

MANTENIMIENTO EXTRAORDINARIO

La limpieza de manchas obstinadas no es difícil: bastará con elegir un producto adecuado y utilizarlo correctamente.



Para la formación de manchas obstinadas en los Productos de colores **claros**, se podrá utilizar una solución de lejía y agua templada ($\frac{3}{4}$ y $\frac{1}{4}$), y dejarla actuar durante unas 8 horas (se recomienda efectuar dicha operación durante la noche) y aclarar abundantemente al transcurrir este tiempo y secar bien la superficie con un paño de microfibra. Si las manchas persisten, repetir la operación 1-2 veces.



Para la formación de manchas obstinadas en Productos de colores **oscuros**, eliminarlas directamente con una esponja suave no abrasiva y con detergente común para platos, efectuando movimientos circulares pequeños. Al terminar, aclarar con agua templada y secar bien toda la superficie con un paño de microfibra. Si las manchas persisten, repetir la operación 1-2 veces.



Para eliminar las manchas de cal, se recomienda utilizar un desincrustante de cal diluido en agua templada. Distribuir la solución uniformemente por toda la superficie del Producto. Con una esponja suave no abrasiva, efectuar pequeños movimientos circulares y dejar actuar el desincrustante unos minutos (seguir las instrucciones y modos de empleo indicados en la etiqueta del producto). Al terminar, aclarar con agua templada y secar bien toda la superficie con un paño de microfibra.

El incumplimiento de las indicaciones de limpieza y mantenimiento del presente manual puede dar lugar a la pérdida de validez de la garantía convencional del fabricante.

Para obtener información complementaria al respecto, consulte nuestro sitio web www.elleci.com



HINWEISE UND VORSICHTSMASSNAHMEN

Um die Eigenschaften des Produkts zu erhalten, empfehlen wir Ihnen, Folgendes zu beachten:

- Trocknen Sie die Oberfläche des Produkts täglich ab und vermeiden Sie längere Wasserablagerungen die zu Kalkablagerungen führen können;
- Verwenden Sie keine Reinigungsmittel, die alkalische Substanzen und aggressive Flüssigkeiten enthalten (wie Ammoniak, Natronlauge, Abflussreiniger);
- keine Schmutzrückstände mit Stahlwolle oder Scheuerschwämmen entfernen, die die Oberfläche beschädigen könnten;
- Schneiden oder hacken Sie nicht direkt auf der Oberfläche des Produkts, da diese irreparabel verkratzt werden könnte (es ist ratsam, das Schneidebrett zu verwenden);
- versehentliche Stöße vermeiden, die zu nicht behebbaren Mikroläsionen führen könnten;
- stellen Sie Geschirr, Kaffeekannen und heiße Töpfe nicht direkt auf die Oberfläche der Spüle: es könnten sich an diesen Stellen Flecken durch Verfärbungen und/oder Beschädigungen bilden;
- um die Bildung von Kalkflecken zu verhindern, empfehlen wir mindestens einmal wöchentlich eine Entkalkungsbehandlung, die besonders bei dunkel gefärbten Spülen empfohlen wird.
- Verpackungselemente (Plastiktüten, Polystyrolschaum usw.) dürfen als potenzielle Gefahrenquellen nicht in der Reichweite von Kindern zurückgelassen werden.

Wie muss ich Löcher in die Spüle bohren, um den Mischer und/oder das Zubehör zu installieren?

Bohren Sie immer von der Rückseite des Produkts (unten) zur Vorderseite (oben) in Übereinstimmung mit den bereits vorhandenen Vorbohrungen und gehen Sie dabei mit Feingefühl vor. Hierzu ist es erforderlich, einen Bohrer mit einem Diamantspiralfräser von 35 mm Durchmesser zu verwenden.

Was tun, wenn Komponenten in der Verpackung fehlen?

Alle Elleci-Spülbecken werden mit einem Haken-Set, einem Ablauf-Set (oder Abläufen im Falle von Spülbecken mit mehreren Becken), einem Überlauf-Set und einem Siphon-Set geliefert. Falls eine oder mehrere Komponenten fehlen sollten, können Sie auf der Website www.elleci.com im Abschnitt „Wie können wir Ihnen helfen“ das Formular für Hilfeanfragen ausfüllen oder uns über die gebührenfreie Nummer 800.800.803 (aktiv von Montag bis Freitag von 08:30 bis 13:00 Uhr und von 14:00 bis 17:30 Uhr) kontaktieren oder eine E-Mail mit einem Foto des Etiketts an die E-Mail-Adresse callcenter@elleci.it senden.

Ich habe ein Produkt in einer Verkaufsstelle oder in einem Online-Shop gekauft: Beim Öffnen der Verpackung war das Spülbecken darin beschädigt. Was kann ich tun?

Wenn beim Öffnen der Verpackung das enthaltene Produkt (Spülbecken) beschädigt ist, müssen Sie sich unverzüglich mit dem Verkäufer in Verbindung setzen. Elleci haftet nicht für Schäden, die durch die Handhabung oder den Transport im Auftrag von Sekundär- oder Tertiärtransporteuren verursacht werden.

Kann das Produkt in Außenbereichen installiert werden?

Das Produkt ist nur für die Installation und Verwendung in häuslichen Innenräumen vorgesehen.

Ich habe eine besondere Anfrage oder benötige Hilfe für meine Kompositspüle, was kann ich tun?

Der Kundendienst von Elleci steht Ihnen jederzeit zur Verfügung. Sie können die gebührenfreie Nummer 800.800.803 von Montag bis Freitag von 08:30 bis 13:00 Uhr und von 14:00 bis 17:30 Uhr anrufen oder eine E-Mail an die E-Mail-Adresse callcenter@elleci.it senden.

ORDENTLICHE WARTUNG

Das Produkt von Elleci lässt sich einfach und schnell reinigen. Obwohl die nicht poröse Oberfläche verhindert, dass Flüssigkeiten in das Material eindringen, ist es vorzuziehen, sie sofort mit einem weichen, nicht scheuernden Schwamm und einem gewöhnlichen Geschirrspülmittel zu entfernen, die Oberfläche abzuspülen und mit einem Mikrofasertuch sorgfältig zu trocknen.

AUSSORDENTLICHE WARTUNG

Die Reinigung hartnäckiger Flecken ist nicht schwierig: Wählen Sie einfach das geeignete Produkt und verwenden Sie es richtig.



Für die Bildung hartnäckiger Flecken auf **hellen** Produkten kann eine Lösung aus Bleichmittel und lauwarmem Wasser (3/4 und 1/4) verwendet werden, die man etwa 8 Stunden lang (am besten nachts) einwirken lässt, am Ende reichlich abspült und dann die gesamte Oberfläche mit einem Mikrofasertuch sorgfältig trocknet. Bleiben die Flecken bestehen, kann der Vorgang 1-2 Mal wiederholt werden.



Für die Bildung hartnäckiger Flecken auf **dunkel** gefärbten Produkten können Sie direkt auf diese einwirken, indem Sie sie mit einem weichen, nicht scheuernden Schwamm und mit einem normalen Geschirrspülmittel mit kleinen kreisenden Bewegungen entfernen. Zum Schluss mit lauwarmem Wasser abspülen und die gesamte Oberfläche sorgfältig mit einem Mikrofasertuch trocknen. Bleiben die Flecken bestehen, kann der Vorgang 1-2 Mal wiederholt werden.



Zur Entfernung von Kalkflecken empfehlen wir die Verwendung eines mit lauwarmem Wasser verdünnten Kesselsteinentferners. Verteilen Sie die Lösung gleichmäßig über die gesamte Oberfläche des Produkts. Machen Sie mit einem weichen, nicht scheuernden Schwamm kleine, kreisende Bewegungen und lassen Sie das Entkalkungsmittel einige Minuten lang einwirken (befolgen Sie die Anweisungen auf dem Etikett des Produkts). Zum Schluss mit lauwarmem Wasser abspülen und sorgfältig mit einem Mikrofasertuch trocknen.

Die Nichtbeachtung der Reinigungs- und Wartungsanweisungen in diesem Handbuch kann zum Erlöschen der Herstellergarantie führen.

Weitere Informationen finden Sie auf unserer Website www.elleci.com



OSTRZEŻENIA I ŚRODKI OSTROŻNOŚCI

Aby zachować niezmienione właściwości Produktu, zalecamy stosować następujące środki ostrożności:

- codziennie wycierać powierzchnię Produktu, aby uniknąć długotrwałego osadzania się wody, które może prowadzić do powstania kamiennych osadów;
- nie stosować środków myjących zawierających substancje zasadowe i produktów agresywnych (takich jak amoniak, soda kaustyczna, środki do odrażania rur);
- nie stosować szorstkich gąbek, np. drucianych, do usuwania zanieczyszczeń, ponieważ mogą uszkodzić powierzchnię;
- nie kroić ani nie szatkować bezpośrednio na powierzchni Produktu, ponieważ może to prowadzić do powstania nieodwracalnych rysów (zalecamy korzystanie z deski do krojenia);
- unikać przypadkowych uderzeń, które mogą powodować nieodwracalne mikrouszkodzenia;
- nie stawiać gorących naczyń, garnków i kawiarek bezpośrednio na powierzchni zlewozmywaka, ponieważ może to prowadzić do powstania odbarwień i/lub obrażeń;
- aby zapobiec tworzeniu się kamiennych osadów, zaleca się odkamieniać zlewozmywak przynajmniej 1 raz w tygodniu, zwłaszcza w przypadku zlewozmywaków w ciemnych kolorach.

Nie należy pozostawiać elementów opakowania (plastikowych worków, styropianu itd.) w zasięgu dzieci, ponieważ stanowią potencjalne źródło zagrożenia.

Jak należy wykonać otwór w zlewozmywaku w celu zamontowania baterii i/lub innych akcesoriów?

Otwór powinien być wykonywany zawsze w tylnej części Produktu (od spodu) w kierunku części przedniej (do góry), w sposób delikatny, w miejscu wykonanych fabrycznie otworów wstępnych. W celu wykonania otworu należy skorzystać z wiertarki z frezem diamentowym kubekowym o średnicy 35 mm.

Jak należy postępować, jeżeli w opakowaniu brakuje komponentów?

Wszystkie zlewozmywaki firmy Elleci są dostarczane z zestawem haków, zestawem odpływowym (lub odpływami w przypadku zlewozmywaków z wieloma komorami), zestawem przelewowym i zestawem syfonowym. W przypadku braku jednego lub więcej komponentów można wypełnić formularz wniosku serwisowego na stronie www.elleci.com w zakładce „jak możemy Ci pomóc” lub skontaktować się z firmą za pośrednictwem bezpłatnego numeru telefonicznego 800.800.803 (czynnego od poniedziałku do piątku w godzinach od 08:30 do 13:00 i od 14:00 do 17:30) lub wysyłając wiadomość e-mail ze zdjęciem etykiety na adres callcenter@elleci.it.

Zakupiłem Produkt w punkcie sprzedaży lub sklepie internetowym: po otwarciu opakowania zlewozmywak okazał się uszkodzony. Co powinienem zrobić?

Jeśli po otwarciu opakowania okaże się, że zawarty w nim Produkt (zlewozmywak) jest uszkodzony, użytkownik musi natychmiast skontaktować się ze sprzedawcą. Elleci nie ponosi odpowiedzialności za szkody wynikające z przemieszczania lub transportu przez zewnętrznych przewoźników.

Czy Produkt może być montowany w pomieszczeniach zewnętrznych?

Produkt został zaprojektowany do montażu i użycia wyłącznie w zamkniętych pomieszczeniach domowych.

Mam specjalne życzenie lub potrzebuję pomocy przy zlewozmywaku kompozytowym, co mam zrobić?

Serwis Techniczny Elleci jest zawsze do Twojej dyspozycji, możesz zadzwonić na bezpłatny numer 800.800.803 od poniedziałku do piątku w godzinach od 08:30 do 13:00 i od 14:00 do 17:30 lub wysłać wiadomość e-mail na adres callcenter@elleci.it.

KONSERWACJA ZWYCZAJNA



Czyszczenie Produktu Elleci jest łatwe i szybkie. Porowata powierzchnia zlewozmywaków zapobiega przedostawaniu się płynów do wnętrza materiału, jednak zaleca się od razu usuwać wszelkie płyny miękką gąbką bez materiału ściernego, z użyciem zwykłego płynu do mycia naczyń, a następnie spłukiwać wodą i wycierać do sucha ścierką z mikrofibry.

KONSERWACJA DORAŻNA



Czyszczenie uporczywych plam nie jest trudne – wystarczy wybrać odpowiedni środek i prawidłowo go stosować.



W przypadku uporczywych plam na Produktach w **jasnych** kolorach można użyć roztworu chlorowego wybielacza w ciepłej wodzie ($\frac{3}{4}$ i $\frac{1}{4}$), i pozostawić na ok. 8 godzin (zaleca się przeprowadzanie tej czynności w godzinach nocnych), a następnie obficie spłukać wodą i starannie wytrzeć całą powierzchnię ścierką z mikrofibry. W razie utrzymywania się plam można powtórzyć czynność 1–2 razy.



W przypadku uporczywych plam na Produktach w **ciemnych** kolorach można je usunąć bezpośrednio miękką gąbką bez materiału ściernego, przy użyciu zwykłego płynu do naczyń, małymi okrężnymi ruchami. Po zakończeniu obficie spłukać wodą i starannie wytrzeć całą powierzchnię ścierką z mikrofibry. W razie utrzymywania się plam można powtórzyć czynność 1–2 razy.



W celu usunięcia kamiennych osadów zaleca się stosować środek odkamieniający o właściwościach rozcieńczony ciepłą wodą. Rozprowadzić roztwór równomiernie na całej powierzchni Produktu. Przetrzeć miękką gąbką bez materiału ściernego, wykonując małe okrężne ruchy, a następnie pozostawić odkamieniacz na kilka minut (przestrzegać instrukcji i sposobu użycia podanego na etykiecie Produktu). Po zakończeniu obficie spłukać wodą i starannie wytrzeć ścierką z mikrofibry.

Niestosowanie się do zaleceń dotyczących czyszczenia i konserwacji podanych w niniejszej instrukcji może powodować unieważnienie gwarancji handlowej udzielanej przez producenta.

W celu uzyskania dodatkowych informacji zapraszamy do zapoznania się z naszą stroną www.elleci.com

**警告和注意事项**

为保持本产品的特性,我们建议您遵守以下预防措施:

- 每天擦干产品表面,避免长时间积水,形成水垢;
- 不要在产品上使用含碱清洁剂和腐蚀性液体(如氨水、氢氧化钠水溶液、管道疏通液);
- 不要使用钢丝棉垫或磨砂海绵清除污垢残留,以免损坏表面;
- 请勿直接在产品表面进行切割或剁碎,这可能会造成不可修复的划痕(建议使用砧板);
- 避免意外冲击,以免造成不可恢复的微小损伤;
- 不要将碗碟、咖啡壶和热锅直接放在水槽表面:它们可能会在放置处形成变色和/或伤害性污渍;
- 为了防止形成水垢污渍,我们建议至少每周进行1次除垢处理,特别建议针对深色水槽进行此操作。
- 包装材料(塑料袋、发泡聚苯乙烯等)是潜在的危險源,因此务必放置在儿童接触不到的地方。

我应该如何在水槽上钻孔,以安装龙头和/或任何配件?

必须始终小心翼翼地产品的背面(下方)向前(上方)钻孔,对准已存在的预孔。要进行此操作,需要有一个带有直径为35毫米的金刚钻杯形铣刀的钻头。

如果包装套件内缺少组件,该如何解决?

所有Elleci水槽均配有挂钩套件、排水套件(如果水槽有多个槽,则为排水套件)、溢流套件和虹吸套件。如果缺少一个或多个组件,您可以在网站www.elleci.com的“我们如何帮助您”部分填写帮助申请表,或拨打免费电话800.800.803(开通时间为周一至周五08:30至13:00以及14:00至17:30),或发送带有标签照片的电子邮件至电邮地址callcenter@elleci.it。

我从销售点或网上商店购买了产品:拆包后发现里面的水槽损坏了。我该做什么?

如果打开包装后所含产品(水槽)损坏,您必须立即联系卖家。Elleci对代表二级或三级承运商搬运或运输造成的损坏概不负责。

产品可以安装在室外吗?

该产品经过设计,仅用于在室内空间安装和使用。

我对复合水槽有特殊要求或需要帮助,我该怎么办?

Elleci援助服务部随时为您服务,您可以拨打免费电话800.800.803(周一至周五08:30至13:00以及14:00至17:30)或发送电子邮件至地址callcenter@elleci.it。

日常维护



Elleci的水槽清洁操作简单快捷。尽管无孔表面可防止液体渗入材料,但最好立即使用柔软的非磨蚀性海绵和普通洗碗皂液清理,冲洗表面并使用微纤维布小心干燥。

特别维护



清除顽固污渍并不难:只需选择正确产品并正确使用即可。



对于**浅色**产品上形成的顽固污渍,可以使用漂白剂和温水溶液(按 $\frac{3}{4}$ 和 $\frac{1}{4}$ 比例调配)清洁,将混合液倒在污渍上作用8个小时左右(建议在夜间操作),最后用大量清水冲洗,并用微纤维布仔细擦干整个表面。如果污渍持续存在,可以重复操作1-2次。



对于**深色**产品上形成的顽固污渍,可以用柔软的非磨蚀性海绵和普通洗碗皂液,直接作用在污渍上,轻轻打圈进行清除。最后用温水冲洗,并用微纤维布仔细擦干整个表面。如果污渍持续存在,可以重复操作1-2次。



要去除水垢污渍,我们建议使用用温水稀释的防腐除垢剂。将溶液均匀分布在水槽的整个表面。用柔软的非研磨性海绵,轻轻打圈,让稀释防垢剂作用几分钟(按照产品标签上的说明和使用方法操作)。最后用温水冲洗,并用微纤维布仔细擦干。

如果不遵守本手册中的清洁和维护说明,可能会失去制造商提供的质量保证。

如需了解更多信息,建议浏览我们的网站 www.elleci.com



ПРЕДУПРЕЖДЕНИЯ И МЕРЫ ПРЕДОСТОРОЖНОСТИ

Для сохранения характеристик изделия неизменными рекомендуется соблюдать следующие меры предосторожности:

- ежедневно насухо вытирать поверхность изделия, не допуская длительного нахождения на ней скопленной воды, которые могут привести к образованию известкового налета;
- не использовать моющие средства, содержащие щелочные вещества и агрессивные жидкости (такие как аммиак, каустическую соду, средства для прочистки сливных труб);
- не удалять остатки грязи стальными или абразивными губками, которые могут повредить поверхность;
- не резать и не измельчать ножом продукты прямо на поверхности изделия, так как это может нанести ему непоправимый вред в виде царапин (рекомендуется пользоваться разделочной доской);
- избегать случайных ударов, которые могут привести к неустранимым микрповреждениям;
- не ставить посуду, кофеварки, кастрюли и сковородки прямо на поверхность мойки, если они еще очень горячие: под ними могут возникнуть пятна в связи с обесцвечиванием и/или повреждением;
- во избежание образования известкового налета рекомендуется проводить обработку по его удалению не реже 1 раза в неделю; эта операция особенно рекомендуется для моек темных цветов.
- Элементы упаковки (пластиковые пакеты, пенополистирол и т.п.) нельзя оставлять в местах, доступных для детей, так как они являются источниками потенциальной опасности.

Как следует сверлить мойку для установки смесителя и/или аксессуаров?

Необходимо всегда сверлить с тыльной стороны изделия (снизу) в сторону лицевой части (вверх), в соответствии с уже имеющимися предварительными отверстиями, действуя очень осторожно. Для этого необходимо воспользоваться дрелью с корончатой алмазной фрезой диаметром 35 мм.

Что делать, если обнаружилась нехватка компонентов внутри упаковки?

Все мойки Ellecì поставляются в комплекте с креплениями, сливом (или сливами в случае моек с несколькими чашами), переливом и сифоном. В случае отсутствия одного или нескольких компонентов вы можете заполнить форму запроса на оказание поддержки на сайте www.ellecì.com в разделе "как мы можем вам помочь" или связаться с нами по "зеленому номеру" 800.800.803 (телефон работает с понедельника по пятницу с 08:30 до 13:00 и с 14:00 до 17:30), или отправить нам сообщение с фотографией этикетки на адрес электронной почты callcenter@ellecì.it.

Я купил изделие в обычном магазине или в интернет-магазине: после вскрытия упаковки я обнаружил, что находящаяся в ней мойка повреждена. Что мне делать?

Если при вскрытии упаковки содержащееся в ней изделие (мойка) окажется поврежденным, необходимо немедленно обратиться непосредственно к продавцу. Компания Ellecì не несет ответственности за ущерб, нанесенный при погрузочно-разгрузочных работах или транспортировке, выполняемых силами вторичных или третичных перевозчиков.

Можно ли устанавливать изделие в наружных пространствах?

Это изделие разработано для его установки и использования в закрытых бытовых пространствах.

Если у меня имеется особый запрос или мне необходима поддержка в отношении мойки из композитного материала, что мне делать?

Служба поддержки Ellecì всегда в вашем распоряжении, вы можете позвонить нам по "зеленому номеру" 800.800.803 с понедельника по пятницу с 08:30 до 13:00 и с 14:00 до 17:30 или отправить сообщение на адрес электронной почты callcenter@ellecì.it.

ПЛАНОВЫЙ УХОД



Чистка изделий Ellecі всегда простая и быстрая. Даже если непористая поверхность не позволяет жидкостям проникать внутрь материала, желательно удалять их сразу, используя мягкую, неабразивную губку и обычное моющее средство для посуды, промывая поверхность и тщательно вытирая ее насухо салфеткой из микрофибры.

НЕПЛАНОВЫЙ УХОД



Удаление стойких пятен несложно. Для этого достаточно выбрать подходящий продукт и правильно использовать его.



Для образовавшихся стойких пятен на изделиях **светлых** цветов можно использовать теплый водный раствор отбеливателя (3/4 и 1/4), оставив его на поверхности приблизительно на 8 часов (рекомендуется выполнять эти операции в ночное время), затем смывая его большим количеством воды и тщательно вытирая насухо поверхность салфеткой из микрофибры. В том случае, если пятна окажутся слишком стойкими, можно повторить эту операцию 1-2 раза.



Для образовавшихся стойких пятен на изделиях **темных** цветов можно обрабатывать их непосредственно, удаляя пятна мягкой, неабразивной губкой с обычным средством для мытья посуды, совершая маленькие круговые движения. По завершении промойте теплой водой и тщательно вытрите всю поверхность салфеткой из микрофибры. В том случае, если пятна окажутся слишком стойкими, можно повторить эту операцию 1-2 раза.



Для удаления известковых пятен рекомендуется использовать средство для удаления известки, разбавленное в теплой воде. Равномерно нанесите средство на всю поверхность изделия. При помощи мягкой и неабразивной губки выполняйте маленькие круговые движения, оставляя средство на несколько минут (придерживайтесь инструкций и порядка использования на этикетке продукта). По завершении промойте теплой водой и тщательно вытрите салфеткой из микрофибры.

Несоблюдение указаний по чистке и уходу, которые приведены в данной инструкции, приведет к отмене дополнительной гарантии, предоставленной производителем.

Для получения более подробной информации заходите на наш сайт www.elleci.com



UYARILAR VE TEDBİRLER

Ürünün niteliklerinin değişmemesini sağlamak için kullanıcıların aşağıdaki tedbirleri almalarını tavsiye ederiz:

- Ürün suya fazla maruz kaldığında üzerinde kireç tabakası oluşabileceğinden, ürünün yüzeyini her gün kurulayınız;
- alkalın maddeler ve agresif sıvılar (amonyak, kostik soda veya lavabo açıcılar gibi) içeren deterjan kullanmayınız;
- Kir izlerini, yüzeye zarar verebilecek çelik tel veya kazıyıcı süngerlerle kazımayınız;
- Onarılamayan çiziklere neden olabileceğinden, doğrudan Ürünün yüzeyinde kesme-doğrama faaliyetinde bulunmayınız (bunun yerine kesme tahtası kullanmanız önerilir);
- Onarılamayan mikro hasarlara yol açabilecek kaza darbelerinden kaçınınız;
- Sıcak pişirme kaplarını, tava veya kahve pişiricileri doğrudan lavabonun üzerine koymayınız: sıcak eşyanın temas ettiği yerlerde renk atımından kaynaklanan lekeler ve/veya hasar oluşabilir;
- Kireç tabakası oluşumunu engellemek için en az haftada bir kireç çözücü kullanılması tavsiye edilir. Bu, özellikle koyu renkli lavabolar için önerilir.
- Ambalaj malzemeleri (plastik torba, genişmiş polistiren vb.) tehlike oluşturabileceğinden çocukların erişebileceği yerlerden uzak tutulmalıdır.

Musluk bataryası ve/veya başka aksesuarları monte etmek için lavaboyu nasıl delebilirim?

Önceden açılmış delme deliklerini kullanarak Ürünü her zaman arka kısmından (aşağıdan) ön kısmına doğru (yukarıya) delmeniz gerekir. Boşaltım esnasında dikkatli olunuz. Bu işlem için delik testeresi ve 35 mm çaplı elmas uçlu matkap gereklidir.

Ambalaj kitinin içinde eksik parça varsa bu durumu nasıl çözebiliriz?

Tüm Elleci lavaboları kanca kiti, gider kiti (veya birden çok hazneli lavabolarla çoklu gider), savak kiti ve sifon kitiyle birlikte tedarik edilir. Bu bileşenlerden birinin veya birkaçının eksik olması halinde www.elleci.com sitesinde "come possiamo aiutarvi (size nasıl yardımcı olabiliriz)" bölümünde bulunan destek talep formunu doldurabilir veya İtalya için ücretsiz olan 800.800.803 numaralı telefondan (Pazartesi Cuma günleri arası 08:30 ila 13:00 ve 14:00 ila 17:30 saatleri arasında) iletişime geçebilir veya callcenter@elleci.it elektronik posta adresine etiketin fotoğrafıyla birlikte bir eposta gönderebilirsiniz.

Satış noktasından veya çevrimiçi mağazadan bir Ürün satın aldım: paketi açtığımda içindeki lavabonun hasarlı olduğunu gördüm. Ne yapmalıyım?

Ambalajını açtığınızda içindeki Ürün (lavabo) hasar görmüşse, hemen özel olarak satıcınızla iletişime geçmelisiniz. Elleci, ikincil veya üçüncül nakliye şirketleri hesabına yapılan taşıma veya nakliye işlemlerinden kaynaklı hasarlardan sorumlu değildir.

Ürün dış mekanlara kurulabilir mi?

Ürün, yalnızca ev içi kapalı mekanlarda kurulmak ve kullanılmak üzere tasarlanmıştır.

Kompozit lavabom için özel bir isteğim veya destek ihtiyacım var, ne yapmalıyım?

Elleci Destek Servisi daima hizmetinizdedir, İtalya için ücretsiz olan 800.800.803 numaralı telefondan Pazartesi ila Cuma günleri arası 08:30 ila 13:00 ve 14:00 ila 17:30 saatleri arasında bizimle iletişime geçebilir ya da callcenter@elleci.it elektronik posta adresine bir eposta gönderebilirsiniz.

RUTİN BAKIM



Elleci Ürününüzün temizliği kolay ve basittir. Deliksiz yüzeyi sıvıların malzemeye geçmesine izin vermese de tercihen yumuşak, kazıyıcı nitelik taşımayan bir sünger ve standart bulaşık deterjanı kullanılarak hemen silinebilir. Ardından yüzeyi durulayıp mikrofiber bez kullanarak özenle silmelisiniz.

ÖZEL BAKIM



İnatçı lekeleri temizlemek güç değil: Tek ihtiyacınız olan doğru ürünü seçip doğru şekilde kullanmak.



Açık renkli Ürünler üzerindeki inatçı lekeler için çamaşır suyu ve ılık su (3/4'e 1/4 oranında) solüsyonu kullanarak 8 saat boyunca tesir etmesini sağlayabilirsiniz (bu temizliğin gece yapılmasını tavsiye ediyoruz). Ardından iyice durulayın ve mikrofiber bez kullanarak tüm yüzeyi özenle kurulayın. Lekeler kaybolmamışsa bu işlem bir veya iki kez tekrarlanabilir.



Koyu renkli Ürünlerdeki inatçı lekeleri ise yumuşak, kazıyıcı nitelikte olmayan sünger ve standart bulaşık deterjanı kullanarak küçük dairesel hareketlerle doğrudan temizleyebilirsiniz. İşlem sona erdiğinde ılık suyla durulayın ve mikrofiber bez kullanarak tüm yüzeyi özenle kurulayın. Lekeler kaybolmamışsa bu işlem bir veya iki kez tekrarlanabilir.



Kireç lekelerini çıkarmak için ılık suyla seyreltilen, olmayan kireç çözücü kullanılmasını tavsiye ediyoruz. Solüsyonu Ürün yüzeyinin tamamına eşit şekilde dağıtın. Küçük dairesel hareketlerle, yumuşak, kazıyıcı nitelik taşımayan bir sünger kullanarak temizleyin ve tesir etmesi için ürünü birkaç dakika bekletin (ürün etiketinde bulunan talimatları ve kullanım koşullarını izleyin). İşlem sona erdiğinde ılık suyla durulayın ve mikrofiber bez kullanarak özenle kurulayın.

Bu kılavuzda belirtilen temizlik ve bakım talimatlarına uymamak, imalatçı tarafından sağlanan standart garantiyi geçersiz kılabilir.

Daha fazla bilgi için lütfen web sitemize başvurunuz: www.elleci.com



UPOZORNĚNÍ A BEZPEČNOSTNÍ OPATŘENÍ

V zájmu zachování vlastností výrobku doporučujeme dodržovat následující opatření:

- povrch výrobku denně osušujte a zabraňte dlouhodobému usazování vody, které by mohlo vést k usazování vodního kamene;
- nepoužívejte čisticí prostředky obsahující alkalické látky a agresivní kapaliny (např. čpavek, jedlou sodu, odmašťovací prostředky);
- neodstraňujte zbytky nečistot pomocí podložek z ocelové vlny nebo abrazivních houbiček, které by mohly poškodit povrch;
- nekrájejte ani nesekejte přímo na povrchu výrobku, protože by mohlo dojít k jeho nevratnému poškřábání (doporučuje se používat prkénko na krájení);
- vyhněte se náhodným otřesům, které by mohly způsobit nenávratná mikropoškození;
- nepokládejte horké nádoby, konvice na kávu a hrnce přímo na povrch dřezu: mohlo by dojít k tvorbě barevných skvrn a/nebo poškození;
- pro zabránění tvorby skvrn od vodního kamene se doporučuje alespoň jednou týdně provést odvápnění, které je vhodné zejména u tmavě zbarvených dřezů.
- Obalové prvky (plastové sáčky, pěnový polystyren atd.) nesmí být ponechány v dosahu dětí, protože jsou potenciálním zdrojem nebezpečí.

Jak mám vyvrtat otvory do dřezu pro instalaci baterie a/nebo příslušenství?

Vždy vrtejte od zadní části výrobku (vespod) směrem k přední části (nahore) do již předvrtaných otvorů, přičemž postupujte opatrně. K uvedené činnosti je potřeba mít vykruzovák s diamantovou korunkou o průměru 35 mm.

Jak mám postupovat v případě chybějících součástí v sadě balení?

Všechny dřezy Elleci jsou dodávány se sadou háčků, odtokovou soupravou (nebo odtoky v případě dřezů s více mísami), přepadovou soupravou a sifonovou soupravou. V případě, že chybí jedna nebo více součástí, můžete vyplnit formulář žádosti o poskytnutí asistence, který najdete na internetových stránkách www.elleci.com v části „Jak vám můžeme pomoci“ nebo nás kontaktovat na bezplatné lince 800 800 803 (v provozu od pondělí do pátku od 8:30 do 13:00 a od 14:00 do 17:30) anebo zasláním e-mailu s fotografií štítku na adresu elektronické pošty callcenter@elleci.it.

Zakoupil/a jsem si výrobek v maloobchodě nebo v internetovém obchodě: po otevření zásilky byl dřez uvnitř poškozený. Co mám dělat?

Pokud je obsažený výrobek (dřez) po otevření obalu poškozený, je třeba neprodleně kontaktovat prodejce. Společnost Elleci neodpovídá za škody způsobené manipulací nebo přepravou ze strany sekundárních nebo terciárních dopravců.

Lze výrobek instalovat ve venkovních prostorech?

Výrobek je určen pouze pro instalaci a použití ve vnitřních domácích prostorech.

Co mám dělat, když mám speciální požadavek nebo potřebuji asistenci s kompozitním dřezem?

Asistenční služba Elleci je vám kdykoli k dispozici, můžete se obrátit na bezplatné číslo 800 800 803 od pondělí do pátku od 8:30 do 13:00 a od 14:00 do 17:30 nebo zaslat e-mail na adresu elektronické pošty callcenter@elleci.it.

BĚŽNÁ ÚDRŽBA



Čištění výrobku Elleci je rychlé a snadné. Přestože neporézní povrch zabraňuje pronikání tekutin do materiálu, je vhodnější je ihned odstranit pomocí měkké neabrazivní houbičky a běžného čistícího prostředku na nádobí, opláchnout povrch a pečlivě osušit utěrkou z mikrovlákna.

MIMOŘÁDNÁ ÚDRŽBA



Čištění odolných skvrn nebude obtížné: stačí vybrat vhodný přípravek a správně ho použít.



U odolných skvrn na **světlych** výrobcích lze použít roztok bělidla a vlažné vody ($\frac{3}{4}$ a $\frac{1}{4}$), který se nechá působit přibližně 8 hodin (doporučuje se provádět toto čištění v noci), poté se provede důkladné opláchnutí a celý povrch se pečlivě vysuší utěrkou z mikrovlákna. Pokud skvrny přetrvávají, lze operaci 1-2 krát zopakovat.



V případě odolných skvrn na **tmavých** výrobcích lze působit přímo na ně a odstranit je pomocí měkké neabrazivní houbičky a obyčejného čistícího prostředku na nádobí, a to malými krouživými pohyby. Po skončení opláchněte vlažnou vodou a celý povrch důkladně osušte utěrkou z mikrovlákna. Pokud skvrny přetrvávají, lze operaci 1-2 krát zopakovat.



K odstranění skvrn od vodního kamene se doporučuje použít prostředek na odstraňování vodního kamene zředěný vlažnou vodou. Prostředek rovnoměrně rozetřete po celém povrchu výrobku. Pomocí měkké neabrazivní houbičky provádějte malé krouživé pohyby a nechte odstraňovač vodního kamene několik minut působit (postupujte podle pokynů a návodu k použití na etiketě výrobku). Na konci opláchněte vlažnou vodou a důkladně osušte utěrkou z mikrovlákna.

Nedodržení pokynů pro čištění a údržbu uvedených v tomto návodu může vést ke ztrátě platnosti konvenční záruky výrobce.

Další informace naleznete na našich internetových stránkách www.elleci.com



VAROITUKSET JA VAROTOIMENPITEET

Tuotteen ominaisuuksien säilyttämiseksi suosittelemme, että noudatat seuraavia varotoimenpiteitä:

- kuivaa Tuotteen pinta päivittäin äläkä jätä siihen vettä pitkäksi aikaa, sillä muuten voi muodostua kalkkia;
- älä käytä puhdistusaineita, jotka sisältävät emäksisiä aineita ja aggressiivisia nesteitä (kuten ammoniakkia, kaustista soodaa, tukostenpoistoaineita);
- älä poista likajäämiä teräsvillalla tai hankaavilla sienillä, jotka saattavat vaurioittaa pintaa;
- älä leikkaa tai hienonna suoraan Tuotteen tasolla, sillä se voi muuten naarmuuntua pysyvästi (leikkuulaudan käyttö on suositeltavaa);
- vältä äkillisiä iskuja, jotka saattavat aiheuttaa pieniä säröjä, joita ei voi korjata;
- älä laita tulikuumia aterimia, kahvinkeitimiä ja kattiloita suoraan altaan pinnalle: niiden kohdalle saattaa muodostua haalenemia ja/tai säröjä;
- kalkkitahrojen muodostumisen estämiseksi suosituksena on suorittaa kalkinpoistokäsittely vähintään 1 kerran viikossa; tätä suositellaan erityisesti tummille altaille.
- Pakkauselementtejä (muovipusseja, polystyreenia jne.) ei tule jättää lasten ulottuville, sillä ne ovat mahdollinen vaaran lähde.

Miten allas tulee porata sekoittimen ja/tai mahdollisten lisävarusteiden asentamiseksi?

Poraa aina Tuotteen takaosasta (alas) etuosaa kohti (ylös) olemassa olevien esireikien kohdalla: toimi varoen. Etenemiseksi tarvitaan porakone, jossa on halkaisijaltaan 35 mm:n timanttikuppiterä.

Miten minun täytyy toimia, jos pakkaussarjasta puuttuu osia?

Kaikki Elleci-altaat on varustettu koukkusarjoilla, pohjaventtiilisarjalla (tai pohjaventtiilien sarjalla, jos kyseessä on monta allasta), ylitäyttösarjalla ja lapposarjalla. Jos yksi tai useampi osa puuttuu, voit täyttää tukipyntölomakkeen sivuston www.elleci.com osiosta ”Miten voimme auttaa” tai ottaa meihin yhteyttä soittamalla ilmaisnumeroon 800.800.803 (käytettävissä maanantaista perjantaihin 8.30–13.00 ja 14.00–17.30) tai lähettämällä sähköpostia, jossa on etiketin kuva, sähköpostiosoitteeseen callcenter@elleci.it.

Ostin Tuotteen myyntipisteestä tai verkkokaupasta: kun avasin paketin, huomasin, että allas oli vaurioitunut. Miten voin toimia?

Jos Tuote (allas) havaitaan rikkinäiseksi avattaessa, myyjään tulee ottaa välittömästi yhteyttä. Elleci ei ole vastuussa siirtämisen tai kuljetuksen vaurioista, joissa on mukana toisen tai kolmannen osapuolen kuljettajia.

Voidaanko tuote asentaa ulkotiloihin?

Tuote on suunniteltu asennettavaksi ja käytettäväksi vain kotitalouden sisätiloissa.

Minulla on erityinen pyyntö tai tarvitsen komposiittialtaaseeni liittyvää tukea, mitä teen?

Ellecin tukipalvelu on aina käytettävissäsi, voit soittaa ilmaisnumeroon 800.800.803 maanantaista perjantaihin klo 8.30–13.00 ja klo 14.00–17.30 tai lähettää sähköpostin osoitteeseen callcenter@elleci.it.

MÄÄRÄAIKAISHUOLTO



Elleci-tuotteen puhdistus on helppoa ja nopeaa. Vaikka ei-huokoinen pinta estää nesteen pääsyn materiaaliin, neste kannattaa poistaa heti käyttäen pehmeää ja hankaamatonta sientä ja tavallista astianpesuainetta: pinta tulee huuhdella ja kuivata huolellisesti mikrokuituliinalla.

POIKKEUSHUOLTO



Pinttyneiden tahrojen puhdistus ei ole vaikeaa: riittää, että valitsee sopivan tuotteen ja käyttää sitä oikeaoppisesti.



Jos on muodostunut pinttynyttä likaa **vaaleisiin** Tuotteisiin, voit käyttää valkaisuaineen ja haalean veden liuosta ($\frac{3}{4}$ ja $\frac{1}{4}$). Anna sen vaikuttaa noin 8 tuntia (suosituksena on suorittaa nämä puhdistustoimenpiteet öiseen aikaan) ja huuhtelee sitten lopuksi huolella. Kuivaa koko pinta huolellisesti mikrokuituliinalla. Jos tahrat jäävät, toimenpide voidaan toistaa 1–2 kertaa.



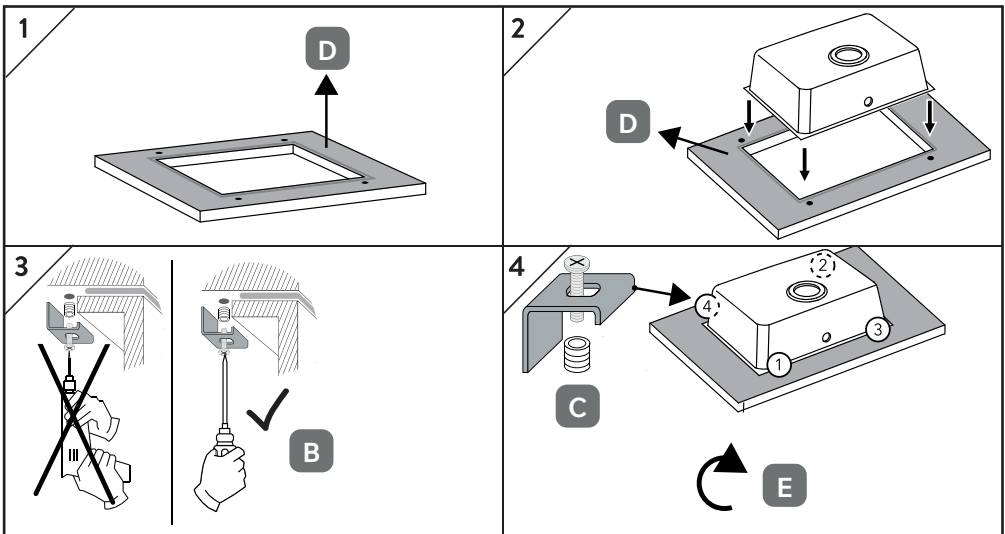
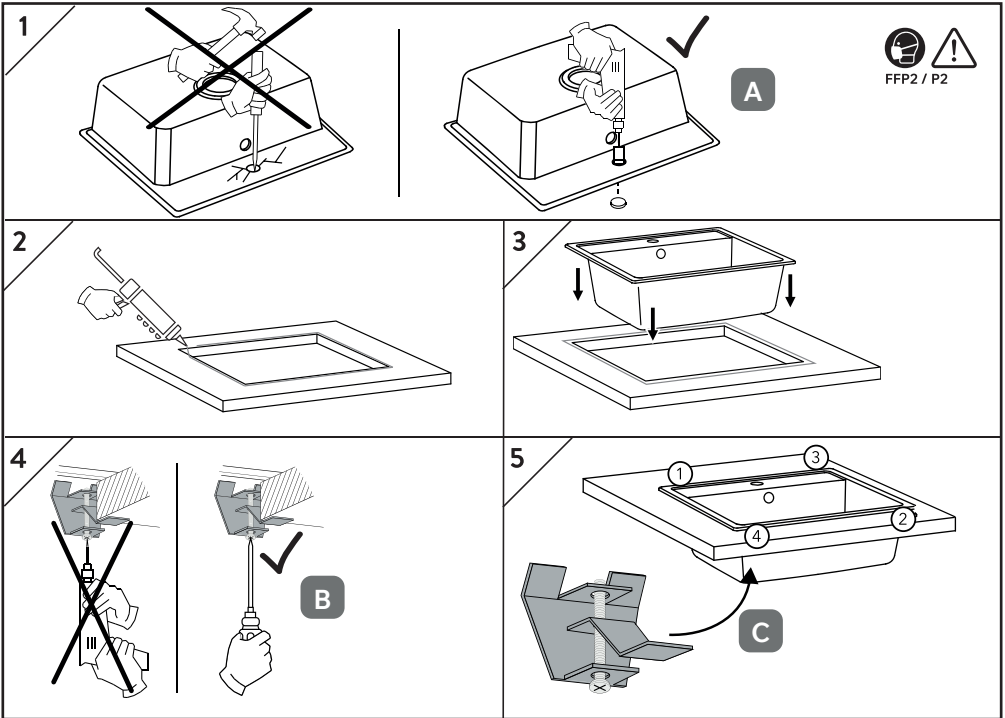
Jos tuotteisiin jää pinttyneitä **tummia** tahroja, voit poistaa ne suoraan pehmeällä ja hankaamattomalla sienellä ja tavallisella astianpesusaippualla pienillä kiertävillä liikkeillä. Huuhtelee lopuksi haalealla vedellä ja kuivaa koko pinta huolellisesti mikrokuituliinalla. Jos tahrat jäävät, toimenpide voidaan toistaa 1–2 kertaa.



Kalkkitahrojen poistoon suositellaan kerrostumia poistavaa kalkinpoistoainetta, jota on laimennettu haalealla vedellä. Levitä liuos tasaisesti Tuotteen koko pinnalle. Käytä pehmeää ja hankaamatonta sientä ja tee pieniä kiertoliikkeitä antaen kalkinpoistoaineen vaikuttaa muutaman minuutin (noudata Tuotteen etiketissä annettuja käyttöohjeita ja -tapoja). Huuhtelee lopuksi haalealla vedellä ja kuivaa huolellisesti mikrokuituliinalla.

Tämän oppaan puhdistus- ja huolto-ohjeiden noudattamattomuus saattaa johtaa valmistajan antaman tavanomaisen takuun umpeutumiseen.

Jos haluat lisätietoja, tutustu sivustoomme osoitteessa www.elleci.com





INSET INSTALLATION
INSTALLAZIONE SOPRATOP
INSTALLATION STANDARD
INSTALACIÓN ESTÁNDAR
STANDARDINSTALLATION
STANDARDOWY MONTAŻ
标准安装
СТАНДАРТНАЯ УСТАНОВКА
STANDART KURULUM
INSTALACE NA PRACOVNÍ DESKU
ASENNUS TASON YLÄPUOLELLE



UNDERMOUNT INSTALLATION
INSTALLAZIONE SOTTOTOP
INSTALLATION SOUS LE PLAN SUPÉRIEUR
INSTALACIÓN DE LA PARTE INFERIOR DE LA ENCIMERA
UNTERBAU-INSTALLATION
MONTAŻ POD BLATEM
下沉式水槽安装
УСТАНОВКА ПОД СТОЛЕШНИЦЕЙ
GÖMÜLÜ KURULUM
INSTALACE POD PRACOVNÍ DESKU
ASENNUS TASON ALAPUOLELLE

A HOLE SAW WITH DIAMOND DRILL BIT, DIAM. 35 MM
 FRESA A TAZZA CON PUNTA DIAMANTATA Ø 35 MM
 EC POINTE EN DIAMANT DE 35 MM
 FRESA DE PARED CON PUNTA DE DIAMANTE Ø 35 MM
 DIAMANTSPIRALFRÄSER, DURCHMESSER Ø 35 MM
 FREZ DIAMENTOWY KUBEKOWY Ø 35 MM
 直径35毫米的金刚石打孔钻头
 АЛМАЗНАЯ КОРОНЧАТАЯ ФРЕЗА СО СВЕРЛОМ ДИАМ. 35 MM 35
 MM ELMAS UÇLU DELİK TESTERELİ MATKAP
 VYKRUŽOVÁK S DIAMANTOVOU KORUNKOU Ø 35 MM
 TIMANTTIKUPPITERÄ, Ø 35 MM

B PHILLIPS HEAD SCREWDRIVER
 CACCIAVITE A STELLA
 TOURNEVIS PHILIPS
 DESTORNILLADOR DE CRUZ
 KREUZSCHLITZSCHRAUBENZIEHER
 WKREŹTAK KRZYŻOWY
 十字螺丝刀
 ОТВЕРТКА ПОД КРЕСТОБРАЗНЫЙ ШЛИЦ
 YILDIZ TORNARIDA
 KŘÍŽOVÝ ŠROUBOVÁK
 RISTIPÄÄNEN RUUVIMEISSEL

C SCREW IN THE HOOKS FOLLOWING A CRISS-CROSS PATTERN AS INDICATED BY THE NUMBERS
 AVVITARE I GANCI IN ORDINE INCROCIATO COME INDICATO NELLA NUMERAZIONE
 VISSEZ LES CROCHETS PAR ORDRE CROISÉ, EN SUIVANT LA NUMÉROTATION
 ATORNILLAR LOS GANCHOS EN SECUENCIA CRUZADA COMO LO INDICAN LOS NÚMEROS
 SCHRAUBEN SIE DIE HAKEN IN KREUZWEISER REIHENFOLGE FEST, WIE DURCH DIE NUMMERIERUNG ANGEZEIGT
 PRZYKRĘCAĆ ZACZEPY W KOLEJNOŚCI PO PRZEKĄTNEJ, ZGODNIE ZE WSKAZANĄ NUMERACJĄ
 按所示编号,按左右顺序拧紧挂钩
 СЗАВИНЧИВАЙТЕ КРЕПЛЕНИЯ КРЕСТ-НАКРЕСТ, КАК ПОКАЗАНО ЦИФРАМИ
 ASKILARDAKI VİDALAMA NUMARALARIN GÖSTERDİĞİ GİBİ ÇAPRAZ İLERLER
 ZAŠROUBUJTE HÁČKY V POŘADÍ PODLE ČÍSLOVÁNÍ
 KIERRÄ KIINNI KOUKUT RISTIKKÄIN NUMEROJEN MUKAAN

D BOTTOM SURFACE OF THE WORKTOP
 SUPERFICIE INFERIORE DEL TOP
 SURFACE INFÉRIEURE DU PLAN SUPÉRIEUR
 SUPERFICIE INFERIOR DE LA ENCIMERA
 UNTERE OBERFLÄCHE DER ARBEITSFLÄCHE
 DOLNA POWIERZCHNIA BLATU
 厨房台面下方
 НИЖНЯЯ ПОВЕРХНОСТЬ СТОЛЕШНИЦЫ
 TEZGAHIN ALT YÜZEYİ
 SPODNÍ POVRCH PRACOVNÍ DESKY
 TASON ALAPINTA

E ONCE THE HOOKS HAVE BEEN SCREWED IN, YOU CAN TURN OVER THE WORKTOP WITH THE SINK IN PLACE
 UNA VOLTA AVVITATI I GANCI SARÀ POSSIBILE CAPOVOLGERE IL TOP CON IL LAVELLO AVVITATO
 LORSQUE LES CROCHETS SERONT VISSÉS, IL SERA POSSIBLE DE RETOURNER LE PLAN SUPÉRIEUR AVEC L'ÉVIER VISSÉ
 UNA VEZ ATORNILLADOS LOS GANCHOS, SE PODRÁ GIRAR LA ENCIMERA CON EL FREGADERO ATORNILLADO
 SOBALD DIE HAKEN ANGESCHRAUBT SIND, KANN DIE ARBEITSFLÄCHE MIT ANGESCHRAUBTER SPÜLE UMGEDREHT WERDEN
 PO PRZYKRĘCENIU ZACZEPÓW MOŻNA OBRÓCIĆ BLAT Z PRZYKRĘCONYM ZLEWOSZMYWAKIEM
 挂钩拧紧后,就可以把固定了水槽的厨房台面翻转过来。
 ПОСЛЕ ЗАВИНЧИВАНИЯ КРЕПЛЕНИЙ СТОЛЕШНИЦУ МОЖНО БУДЕТ ПЕРЕВЕРНУТЬ С ПРИВИНЧЕННОЙ МОЙКОЙ
 ASKILAR VİDALANDIKTAN SONRA LAVAŞONUN YERLEŞTİĞİ TEZGAHIN TERS ÇEVİREBİLİRSİNİZ
 PO PŘIŠROBOVÁNÍ HÁČKŮ BUDE MOŽNÉ OTOČIT PRACOVNÍ DESKU VZHŮRU NOHAMA SE ZAŠROBOVANÝM DŘEZEM
 KUN KOUKUT ON KIERRETTY SISÄÄN, TASO VOIDAAN KÄÄNTÄÄ YMPÄRI ALLAS KIERRETTYNÄ

* The sink shown in this guide is provided purely for illustrative purposes

* Il lavello raffigurato nella presente guida è a scopo puramente illustrativo

* L'évier représenté dans le présent guide n'est présenté qu'à titre indicatif

* El fregadero representado en esta guía es meramente ilustrativo

* Die in diesem Leitfaden gezeigte Spüle dient nur zur Veranschaulichung.

* Zlewosmywak przedstawiony w niniejszej instrukcji ma charakter poglądowy

* 本指南中图示的水槽仅用于说明目的。

* Указанная в данной инструкции мойка является лишь только примером

* Bu rehberde gösterilen lavabo sadece gösterim amaçlıdır

* Dřez vyobrazený v tomto návodu je pouze ilustrativní

* Tässä oppaassa esitellyt allas on vain suuntaa antava



@

www.elleci.com



NUMERO VERDE / TOLL-FREE NUMBER
800 800 803

Servizio disponibile solo per il territorio italiano
Service available only for the Italian territory

elleci

Elleci S.p.A., Strada Longitudinale A 1258,
Z.I. Mazzocchio 04014 Pontinia (LT) - Italy
Tel. +39.0773.840036
Fax. +39.0773.853517

www.elleci.com - email: elleci@elleci.it



100%
Made in Italy
Certificate